

<範圍：L5-16>

【劃卡代號：51】

班級： 座號： 姓名：

※答案卡限用 2B 鉛筆劃記，答案請劃記明確；若有劃記錯誤，請擦拭乾淨。分數以電腦讀卡分數為準。

一、單選題(第 1 到 19 題，每題 3 分，共 57 分)

( ) 1. 右表是某段時期臺灣進出口值統計表。表中哪一期間開始，反映出臺灣對外貿易由入超轉變為出超？

| 期間        | 出口    | 進口    |
|-----------|-------|-------|
|           | 年平均值  | 年平均值  |
| 1868~1869 | 93.0  | 124.5 |
| 1870~1874 | 172.0 | 174.4 |
| 1875~1879 | 282.3 | 272.0 |
| 1880~1884 | 427.3 | 318.8 |
| 1885~1889 | 435.7 | 361.8 |
| 1890~1894 | 570.7 | 431.0 |

(A)1868~1869 (B)1870~1874 (C)1875~1879 (D)1890~1894

( ) 2. 「本市港口在開港通商後，漸漸自漁港轉型為商港。1860 年代初期，正式開放成為國際貿易港，出口貨物以蔗糖為主。1879 年，英國政府在港口北側山丘，興建領事館處理商務。1880 年代前期，臺灣蔗糖產量與對外出口量達到高峰。不料因被法國海軍封鎖港口一段時間，導致糖價暴跌，使得臺灣糖業受挫。」根據上述資料內容，判斷資料所述港口應為臺灣哪個港口？

(A)打狗 (B)淡水 (C)雞籠 (D)安平

( ) 3. 新莊萬應堂所祭拜的萬應公，也就是有應公，其實就是無主的孤魂，一般人認為死去的靈魂若無神主，無後代祭祀，不但會變成孤魂野鬼無法超生，而且會作祟危害世間，即臺灣民間的「有應公信仰」。此一信仰反映出當時哪種社會現象？

(A)移民生活安定 (B)政府欺壓移民 (C)擔心官員懲罰 (D)分類械鬥頻繁

( ) 4. 下表為清代臺灣地區科舉人數統計表。由此表可看出，嘉慶、道光時期臺灣考上舉人、進士的人數增多。

之所以會出現這樣的轉變，主要原因應該是下列何者？

| 項目 | 康熙、雍正時期<br>(1684~1735) | 嘉慶、道光時期<br>(1796~1850) |
|----|------------------------|------------------------|
| 舉人 | 15                     | 74                     |
| 進士 | 0                      | 6                      |

(A)臺灣已無械鬥與民變，社會安定  
(B)文教機構陸續增設，人民受教機會增多  
(C)工商業者廣設「郊」，帶動了讀書風氣  
(D)清廷實施渡臺禁令，女眷無法來臺

( ) 5. 「面對漢人拓墾者的蠶食鯨吞，一些噶瑪蘭人在 1840 年（道光 20 年）左右前來到後山的奇萊平原，重新建立家園。」下列選項中何者符合題文所述的噶瑪蘭人移動方向？

(A)宜蘭→基隆 (B)宜蘭→花蓮 (C)南投→花蓮 (D)臺南→南投

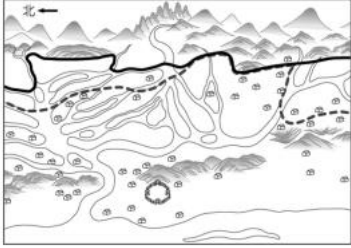
( ) 6. 清乾隆、嘉慶年間以降，便有諺語「一府二鹿三艋舺」流傳開來。一府代表今臺南安平區與中西區，二鹿是今彰化鹿港鎮，艋舺為今臺北市萬華區，此諺語可反應臺灣通商口岸繁盛鼎立的景象，也可看出臺灣的開發順序為何？(A)由南而北 (B)由北而南 (C)由東而西 (D)由西而東。

( ) 7. 台灣今日許多地名，仍保留早年開墾的遺跡，以下各項說明，哪一項**錯誤**？

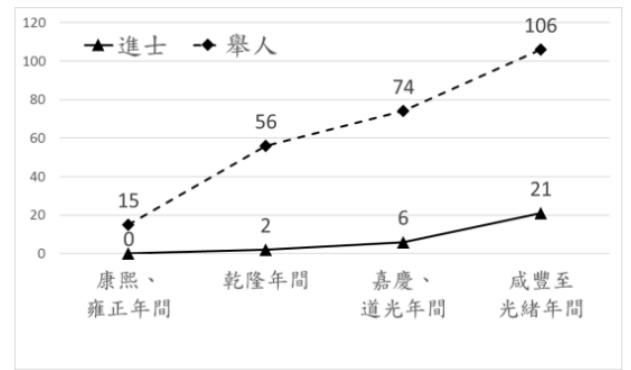
(A)「七股」、「五股」的「股」指移民合資向官方領得墾照、共同開墾  
(B)「四圍」、「五圍」的「圍」指移民用土推成圍牆，以防原住民攻擊  
(C)「左營」、「林鳳營」的「營」與鄭氏治臺時期的駐軍開墾活動有關  
(D)「九份」、「頭份」的「份」意指來臺移民分家後所取得的土地比例

( ) 8. 19 世紀時「X」的用處頗多，可作為無煙火藥的原料，更是類似塑膠的賽璐珞的原料之一。由於臺灣山區富含此物，近山的城鎮也因此日漸興盛，製成品大量銷往歐美國家，產量曾達世界第一。請問關於「X」的敘述何者正確？(A)風靡海外市場，為最大宗的輸出品 (B)外銷歷史悠久、出口穩定

(C)開採過程容易引發原漢衝突 (D)為渡海移民主要種植作物

- ( ) 9. 清領臺灣初期，因為渡臺禁令的實施，來臺開墾者多為單身的男性，社會呈現「男女人口比例不均」的情況，男子娶妻困難，因此儘管清廷官方禁止漢「番」通婚，仍有不少漢人男子與平埔族女子通婚。根據上文敘述，選出最適切的諺語？(A)唐山過台灣，心肝結歸丸 (B)三年一小反、五年一大反  
(C)有唐山公，無唐山媽 (D)紅柿出頭，羅漢腳目屎流
- ( ) 10. 日治時期詩人賴紹堯遊歷某地水圳後著一古詩：「朝溯濁水頭，暮沿濁水流。濁水洶湧無今古，導源乃自觸口之山湫。就中引水築隄閘，下溉萬頃良田疇。」請問關於賴紹堯參訪的水圳敘述何者正確？  
(A)牽涉了一樁原漢合作、割地換水的美談 (B)灌溉今臺北市範圍，今日幾乎已全部填平或荒廢  
(C)其興建令後人感戴紀念鳳山縣知縣曹謹 (D)灌溉彰化地區，每年 11 月舉辦跑水節紀念興建
- ( ) 11. 課本上有一古地圖(如右圖)，地圖上有兩種不一樣的界線，老師跟小珍解釋：「兩種線代表的意義一樣，但實線是後來界線改變後新畫的。」請問：界線的改變，代表下列何種情況發生？  
(A)番界逐漸向內山地區移動 (B)茶葉種植從平地向內山移動  
(C)平埔族的狩獵場逐漸擴大 (D)高山原住民生存空間變大
- 
- ( ) 12. 清末臺灣開港通商後，西方傳教士得以來臺傳教，將外來文化、教育及醫療服務帶入臺灣，其中又以基督教長老教會的馬偕和馬雅各貢獻最大。請問以下敘述何者為馬雅各的貢獻？  
(A)創立臺灣最早的西醫院(新樓醫院前身) (B)在淡水創立理學堂大書院及淡水女學堂  
(C)引進西式的醫療技術，創建滬尾偕醫館 (D)瘧疾時提供特效藥，並替臺灣人民拔牙
- ( ) 13. 小晴在參與國際交流會與人聊天時自我介紹：「我所屬的族群約占臺灣人口六分之一，先民來臺開墾時，多居住偏僻的丘陵和山區，也因此培養出刻苦耐勞的儉樸精神。過去由於生活困苦，男性常離鄉背井四處打工，所以女性不但料理家務，也下田耕種，工作時喜歡哼唱山歌則是我們的特色之一。」根據上述內容判斷，他最可能屬於哪一族群？(A)新住民 (B)客家人 (C)原住民 (D)閩南人
- ( ) 14. 開臺進士鄭用錫曾呼籲：「臺為五方雜處，林逆倡亂以來，有分為閩、粵焉，有分為漳、泉焉。閩、粵以其異省也，漳、泉以其異府也。然同自內地播遷而來，則同為臺人而已。今以異省、異府苦分畛域，王法在所必誅。」由上可知，他希望臺灣這片土地上的人們能拋開那些「非我族類」的敵視態度，攜手共創臺灣的未來。請問鄭用錫的呼籲揭示清帝國時臺灣的那種社會現象？  
(A)洋人與漢人移民關係的劍拔弩張 (B)為爭奪水源及土地而時有分類械鬥  
(C)合資開墾時無可避免的利益衝突 (D)原住民與漢人為爭奪土地而頻傳衝突
- ( ) 15. 18 世紀，官府徵派大量番社男子上山採取木料，不堪繁重勞役的大甲西社聯合中部其他部落反抗政府。事件平息後，清廷改大甲西社為「德化社」、牛罵頭社為「感恩社」、沙轆社為「遷善社」、貓孟社為「興隆社」，並設立「社學」引領部落文明發展。根據上文，關於「大甲西社事件」的敘述下列何者正確？  
(A)清廷替各社改名目的是嘉獎其忠義 (B)大甲西社反抗主因是不滿開山撫番  
(C)「社學」的教化將加速原住民漢化 (D)尚未接受教化的大甲西社屬於生番
- ( ) 16. 1893 年，臺南《英國領事報告》：「南部比其他口岸更令外商失望，原是一個極為富庶的地區，卻無任何發展的跡象，貿易一直停滯。」，然而此時期的淡水港卻迎來出口貿易的盛況，一派欣欣向榮的景象。請問造成此一現象最有可能的原因是什麼？  
(A)安平港官員仇視洋行，洋行在南部發展前景不佳  
(B)淡水港新設商業組織「郊」，安平港無力與之競爭  
(C)蔗糖的利潤以及國際競爭力遠遠不如茶葉和樟腦  
(D)南部開發早已飽和，港口更是早已淤積不堪使用

- ( ) 17. 附圖為清帝國時期臺灣舉人、進士人數統計表，從圖中人數改變可知台灣文風轉變。請問這種改變的原因為何？
- (A) 人民的經濟狀況逐漸好轉  
 (B) 沈光文熱衷從事文教活動  
 (C) 鄭用錫建議各地興建孔廟，弘揚文教  
 (D) 基督教長老教會傳教士來臺興建學校



- ( ) 18. 「清康熙年間，福建泉州人王世傑帶領一百八十餘漢人至竹塹地區，以東門街為基礎，向西北、西南開墾，興修水利，成為竹塹地區知名墾首。後在竹塹南門外的觀音小庵以磚建廟，始稱竹蓮寺。」根據以上竹蓮寺的歷史沿革可知竹塹地區的開發。請問下列敘述何者正確？
- (A) 漢人可以向墾首王世傑申請墾照 (B) 王世傑及其後代可能成為唐山祖  
 (C) 竹塹地區修建水利設施為瑠公圳 (D) 墾首與農民應屬於合資方式開墾
- ( ) 19. 臺灣最早設置的郊商「三益堂」由北郊蘇萬利、南郊金永順以及糖郊李勝興共同組成，嘉慶元年，於河港上的水仙宮旁設立總部，負責處理當時唯一合法港口的進出口貨物，帶動了臺灣商業貿易的發展。請問下列何者是當時的「唯一合法港口」？
- (A) 八里坌 (B) 鹿港 (C) 鹿耳門 (D) 打狗。

二、題組(第 20 題，每題 3 分，共 3 分；第 21-30 題，每題 4 分，共 40 分)

(一) 閱讀下文，並回答第 21 到 23 題

新竹北埔的「金廣福」是清代一個合資開發公司的名稱，「金」是當時常見的公司名號、「廣」代表廣東、「福」則是代表福建。「金廣福」公館，是清代公家與墾戶的辦事處，公館旁邊是姜家祠堂——天水堂。道光年間，政府鼓勵金廣福成立民間的防禦拓墾組織——金廣福大隘，此隘是由數十個隘所組成的防禦工事，專門抵禦外來的侵略，保護武裝拓殖「番地」的據點。

- ( ) 20. 文中提及的「金廣福」可能是下列哪兩者合資開發的公司？
- (A) 漳州人、泉州人 (B) 漳州人、原住民 (C) 泉州人、原住民 (D) 閩南人、客家人
- ( ) 21. 文中提及的「金廣福」公館，可能會經手哪些事務？
- (A) 仲裁漢人與外國商人的貿易糾紛 (B) 發行墾照給渡臺的漢人進行拓墾  
 (C) 負責與臺北府洽談茶葉出口事宜 (D) 處理招收開墾佃農及收隘租事宜
- ( ) 22. 文中提及的「金廣福大隘」，此防禦工事主要用來防禦的對象為何？
- (A) 荷蘭人 (B) 原住民 (C) 日本人 (D) 西班牙人

(二) 閱讀下文，並回答第 24 到 25 題

時人稱「番勢」的李春生，自幼家境貧困，年少時跟隨父親到廈門經商，在當地習得英語與漢語，使他成為漢人與西方商人溝通的橋梁，因緣際會結識來自蘇格蘭的茶商約翰·陶德，協助他創出「臺灣烏龍茶」(Formosa Oolong) 品牌，享譽國際，促成北部製茶事業大為興盛，茶葉成為當時最大宗的出口商品，李春生因此有了「臺灣茶葉之父」的美稱。李春生除了經營事業以外，對於傳教更是不遺餘力，他不僅是臺灣基督教長老教會的奠基者，更在臺灣建省後，協助劉銘傳建設大稻埕，使得各國商人在此處雲集。

- ( ) 23. 文中提及「番勢李仔春」中的「番」應該是指下列何者？ (A) 日人 (B) 熟番 (C) 生番 (D) 洋商
- ( ) 24. 文中提及李春生為臺灣基督教長老教會的奠基者，他可能跟下列哪一位人物有所往來？
- (A) 馬偕 (B) 馬雅各 (C) 朱一貴 (D) 沈葆楨

(三) 閱讀下文，並回答第 26 到 28 題

就讀大學的陳田在修習臺灣史時，因好奇翻看家中族譜，發現祖先陳杉在乾隆年間與二弟及三弟一同渡海來臺，傳至陳田已是第 9 代。在翻看族譜過程中，陳田發現與祖先陳杉一同渡海來臺的三弟竟在渡海過程中不堪病痛折磨，於船中別世，令人不勝唏噓。陳杉甚至留下一份〈憶三弟書〉，先是述說渡海來臺一路的波折和辛苦，而後追憶三弟的為人處事，寄予無限哀思。

與族譜一起收藏的還有陳杉與結拜兄弟的往來書信，內容提到來自福建漳州的陳杉與來自福建泉州的陳光、來自廣東潮州的陳宇乃莫逆之交，他們在祭拜媽祖時相遇，因緣際會而結拜成兄弟，並共同供奉陳姓在河南的祖先陳遠寧。

- ( ) 25. 陳杉、陳光和陳宇三人除了共同的媽祖信仰，還可能有什麼其它的信仰？  
(A)陳宇—清水祖師 (B)陳杉—三山國王 (C)陳光—開漳聖王 (D)陳杉—土地公
- ( ) 26. 上文三人供奉共同祖先，是為了凝聚同為陳姓的力量，以宗族組織來分，上述祖先屬於何者？  
(A)開臺組 (B)唐山祖 (C)有應公 (D)開山祖
- ( ) 27. 陳田閱讀祖先的〈憶三弟書〉後大有感悟，想在邊上加上註釋，以下何者可能是他引用在文中的諺語？  
(甲)輸人不輸陣，輸陣歹看面 (乙)三年一小反，五年一大反 (丙)唐山過台灣，心肝結歸丸 (丁)十去六死三留一回頭 (戊)仙拚仙，拚死猴齊天 (己)過番剩一半，過臺灣無得看  
(A)甲丁己 (B)乙丙己 (C)丙丁己 (D)甲丙丁

(四) 閱讀下文，並回答第 26 到 28 題

小青誤入時空隧道，經過長時間的漂流後，在時空隧道中遇到了同樣黃皮膚黑眼珠的小何、小東及小歡。四人又驚又喜的聊起自己的生長經歷，發現彼此都是臺灣人，於是進一步想要辨析彼此是否為同一時代的人。

小青：「我居住在當時臺灣商業最繁榮的城市之一，小時候不論晴雨，我最喜歡去附近的不見天街玩，玩到夜色昏暗才回家。」

小何：「我居住在大崙崁，我爸爸常常需要出門採腦，天黑時又帶著與原住民搏鬥的一身傷回到家，雖然很辛苦，但是當時樟腦賣得很好，所以再辛苦都值得。」

小東：「金髮碧眼的統治者意識到若不在懸崖勒馬，將會沒有鹿皮可以出口，於是開始限制鹿皮的狩獵--即使鹿皮在當時是外銷寵兒，深受日本人民喜愛」

小歡：「我家就住在臺灣南部，四歲那年我看著孔廟從零開始興建，統治者開始將儒家文教帶進台灣。媽媽總說在孔廟旁長大的孩子肯定不會學壞。」

- ( ) 28. 判斷小青、小何、小東和小歡的生存年代並「由早到晚」排序，請問何者正確？  
(A)小歡、小青、小何、小東 (B)小東、小歡、小青、小何  
(C)小東、小何、小歡、小青 (D)小歡、小東、小何、小青
- ( ) 29. 小青的父親生活在清帝國時期，在廈門從事鹿皮、鹿脯的貿易，他想加入商業組織以保護自己免於惡性競爭的衝擊，應該選擇何者？  
(A)廈郊 (B)打狗領事館 (C)金廣福墾號 (D)寶順洋行
- ( ) 30. 小何生長的時代，進口臺灣的貨品主要以下列何者為主？  
(A)日用品、鴉片 (B)稻米、蔗糖、鹿皮 (C)茶葉、樟腦、蔗糖 (D)日用品、軍用物資